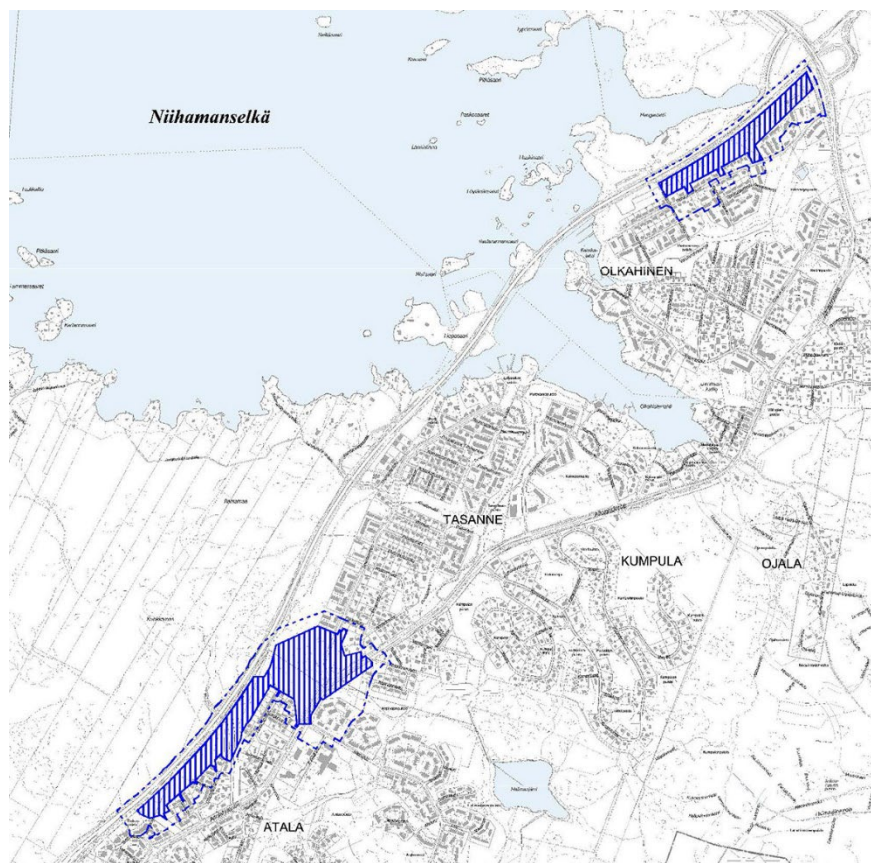


# VT 9 asemakaava, Atala, Kumpula, Tasanne ja Olkahinen

## Asemakaavan selostus ja kaupungin vastine muistutuksiin

9.9.2019, tarkistettu 26.10.2020 ja 16.8.2022



**Kaavan nimi ASEMAKAAVA  
ASEMAKAAVA NRO 8777**

Asemakaavan muutoksen selostus, joka koskee 9.9.2019 päivättyä ja 26.10.2020 sekä 16.8.2022 tarkistettua asemakaavakarttaa nro 8777. Asian hyväksyminen kuuluu kaupunginvaltuuston toimivaltaan.

**PERUS- JA TUNNISTETIEDOT**

Asemakaava koskee:

Atalan ja Tasanteen kaupunginosien katu- ja virkistysaluetta sekä kaupunginosan rajaa.

Asemakaavamuutos koskee:

Atalan, Kumpulan, Tasanteen ja Olkahisten kaupunginosien katu-, puisto-, virkistys- ja erityisalueita sekä kaupunginosan rajaa.

Asemakaavalla muodostuu:

Tampereen kaupungin Atalan, Kumpulan, Tasanteen ja Olkahisten kaupunginosan katu- ja virkistysalueita sekä kaupunginosan raja.

Asemakaavalla kumotaan:

Tampereen kaupungin Atalan ja Olkahisen kaupunginosien puistoaluetta.

Kaavan laatija:

Tampereen kaupunki, kaupunkiympäristön suunnittelu, asemakaavoitus, projektiarkkitehti Katarina Surakka.

Diaarinumero:

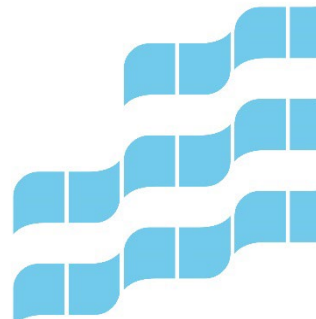
TRE:2260/10.02.01/2019, pvm 20.3.2019

Vireille tulo:

6.6.2019

Kaavan nimi ja tarkoitus

VT9 asemakaava, Atala, Kumpula, Tasanne ja Olkahinen.



## TIIVISTELMÄ

### Asemakaava mahdollistaa VT9 parantamisen ja uuden eritasoliittymän rakentamisen

Asemakaavalla mahdollistetaan valtatie 9 perusparantaminen vuoden 2019 tiesuunnitelman mukaisesti. Suunnitelma sisältää myös uuden Tasanteen eritasoliittymän, joka asemakaavan myötä liitetään kaupungin katuverkkoon.

Suunnittelualue jakautuu kahteen osaan. Eteläisempi osa käsittää tulevan Tasanteen eritasoristeyksen muuhun katuverkkoon liittävän yhteyden, pohjoisempi osa sijaitsee Olkahisten kaupunginosassa, Vastarannankadun ja Jyväskyläntien välissä. Alueet ovat voimassa olevassa asemakaavassa puistoalueita.

### Viheraluumerkintöjä päivitetään ja asemakaavaa kumotaan

Asemakaavamuutoksen myötä päivitetään viheralueiden merkinnät niiden arvoja ja käyttötarkoitusta paremmin kuvaavaksi. Tiesuunnitelman mukaisesti osa tien rakenteista ulottuu voimassa olevan asemakaavan alueelle. Näiltä osin voimassa oleva asemakaava kumotaan, jolloin VT9 on jatkossakin Alasjärven ja Olkahisen eritasoliittymisen välisellä alueella kokonaisuudessaan asemakaavattomalla alueella.

### Uusi katuyhteys Tasanteen eritasoliittymään

Asemakaavalla muodostetaan VT9 Tasanteen liittymän ja Tampereen katuverkon välille uusi katuyhteys, Tasanteenväylä.

### Asemakaavaprosessin vaiheet

#### Aloituvaihe

Osallistumis- ja arviointisuunnitelma kuulutettiin nähtäville 6.6.2019 sekä lähetettiin tiedoksi osallisille. Osallistumis- ja arviointisuunnitelmasta saatiin 7 viranomaiskommenttia ja kolme asukasmielipidettä. Palaute koski asuinalueiden ääniympäristön parantamista, ekologisten yhteyksien huomiointia, Aitovuoren eritasoliittymän ramppien linjausta, pyöräilyn yhteyksiä ja viheralueiden merkitystä asukkaille. Tullut palaute on välitetty tiesuunnitelman laatijalle.

## Valmisteluvaihe

Asemakaavan valmisteluaineisto oli nähtävillä 12.9. – 3.10.2019.

Valmisteluaineistosta saatiin seitsemän viranomaiskommenttia, jotka on otettu huomioon asemakaavaehdotusta laadittaessa.

**Pirkanmaan Ely-keskus** katsoi, että valtatie 9 varrelle sijoittuvat lähivirkistys- ja puistoalueet tulee muuttaa kokonaisuudessaan suojaviheralueeksi, joille voidaan sijoittaa meluesteitä sekä myös tarvittavia riista-aitoja. ELY-keskus painotti, että suunnittelun myötä väylien linjaukset ja aluevaraukset saattavat vielä muuttua, mikä tulee huomioida asemakaavan jatkotyössä. Kaavaselistuksesta puuttui ELY-keskuksen mukaan tieto siitä edellyttääkö kaavan toteutuminen luonnonsuojelulain 49 § 3 momentin mukaista poikkeamislupaa vai ei.

Kaavaehdotus on laadittu viimeisimpien tiesuunnitelmien mukaisesti ja selostukseen on lisätty maininta luonnonsuojelulain mukaisen poikkeamisluvan tarpeesta.

**Viheralueet ja hulevedet** katsoi, että tiesuunnittelija esittämä taso hulevesien hallintasuunnitelmista on riittävä tässä hankkeessa. Viheralueet ja hulevedet haluaa kuitenkin olla jatkossa mukana kommentoimassa tiehankkeen hulevesisuunnitelmia.

**Pirkanmaan pelastuslaitoksella** ei ollut huomautettavaa asemakaavamuutokseen.

**Pirkanmaan maakuntaliitto** ilmoitti, ettei sillä ole tarvetta lausua kaavaluonnoksesta.

**Seudullinen ympäristöterveys** piti lausunnossaan välttämättömänä, että suunnitellut meluesteet toteutuvat. Asemakaavassa tulee myös varmistaa Atalasta ja Tasanteelta Kaupin alueelle olevan yleiskaavassa ohjeellisena mainitun virkistysyhteyden säilyminen.

**Kaupungin ympäristönsuojelu** lausui, että liito-oravaa koskevat suojelumerkinnät on lisättävä kaavan molempiin osiin. Jalankulun ja polkupyöräilyn väylät on toteutettava Tasanteenväylän ja Aitolahdentien kanssa risteäviltä osin väljästi mitoitettuina alikulkuina, jotka tukevat tämän tarpeellisen ekologisen yhteyden toteutumista.

## Ehdotusvaihe

Kaavaehdotus asetettiin nähtäville 12.11. – 13.12.2020. Ehdotuksesta pyydettiin lausunnot Pirkanmaan ELY-keskukselta ja Pirkanmaan maakuntamuseolta.

Kaavaehdotuksesta saatiin pyydettyjen lausuntojen lisäksi myös muistutukset Tampereen polkupyöräilijöiltä sekä kaksi yksityishenkilön tekemää muistutusta.

**Pirkanmaan maakuntamuseo** piti tehtyä täydennysinventointia riittävänä eikä sillä ollut enää hankkeesta huomautettavaa.

**Pirkanmaan ELY-keskus** katsoi lausunnossaan, että asemakaavaehdotus mahdollistaa valtatie 9 parantamisen käynnissä olevan tiesuunnitelman mukaisesti. Tehty meluselvitys on osoittanut, että rakennettavilla melusuojausrakenteilla saadaan alennettua valtatie 9 ja asutuksen väliselle rakentamattomalla alueella melutasot ohjearvojen alle, siten tämä alue voidaan osoittaa osittain myös lähivirkistysalueeksi VL-7.

Ely-keskus esitti asemakaavaan yleismääräystä, joka mahdollistaisi melusuojausrakenteiden ja riista-aitojen sijoittamisen valtatie vierisille viheralueille. Lisäksi ELY-keskus totesi, että kaavan toteutusmahdollisuuksista luonnonsuojelun osalta voidaan varmistua vasta, kun luonnonsuojelulain poikkeamislupahakemus on käsitelty ELY-keskuksessa.

**Tampereen polkupyöräilijät** kritisoi autoille varatun kapasiteetin lisäämistä ja toi esiin huomioita, joista osa liittyy tarkempaan suunnitteluun.

Asemakaavaehdotuksesta tuli **kaksi yksityishenkilön muistutusta**, joista toisessa tiedusteltiin, onko alueelle tulossa rakennettavia omakotitontteja. Toisessa muistutuksessa toivottiin meluesteen rakentamista mahdollisimman nopeasti Tasanteen ja Olkahisten alueiden kohdalle.

## Asemakaavan toteuttaminen

Kaavaa voidaan lähteä toteuttamaan heti sen saatua lainvoiman.

## Sisällys

Asemakaavan selostus .....	1
Tiivistelmä .....	3
Asemakaava mahdollistaa VT9 parantamisen ja uuden eritasoliittymän rakentamisen.....	3
Viheralueluementöjä päivitetään ja asemakaavaa kumotaan .....	3
Uusi katuyhteys Tasanteen eritasoliittymään .....	3
Asemakaavaprosessin vaiheet.....	3
Asemakaavan toteuttaminen .....	5
1 LÄHTÖKOHDAT .....	8
1.1 Selvitys suunnittelualueen oloista.....	8
1.1.1 Asemakaava-alue käsittää valtatie ja asutuksen välisen viheralueen .....	8
1.1.2 Luonnonympäristö.....	8
1.1.3 Rakennettu ympäristö.....	9
1.1.4 Väestö .....	12
1.1.5 Maanomistus: pääosin kaupungin maita .....	12
1.2 VT9 tiesuunnitelma .....	12
2 ASEMAKAAVAN KUVAUS.....	14
2.1 Kaavan rakenne .....	14
2.1.1 Mitoitus .....	15
2.2 Asemakaavamuutoksen tavoitteet.....	15
2.3 Aluevaraukset, kaavamerkinnät ja määräykset .....	15
2.3.1 Korttelialueet.....	15
2.3.2 Muut alueet.....	15
2.4 Nimistö.....	16
3 KAAVAN VAIKUTUKSET.....	16
3.1 Vaikutukset ihmisten elinoloihin ja elinympäristöön .....	16
3.1.1 Vaikutukset terveyteen ja turvallisuuteen .....	16
3.2 Vaikutukset maa- ja kallioperään, veteen, ilmaan ja ilmastoon .....	16
3.3 Vaikutukset kasvi- ja eläinlajeihin, luonnon monimuotoisuuteen ja luonnonvaroihin .....	16
3.4 Vaikutukset alue- ja yhdyskuntarakenteeseen, yhdyskunta- ja energiatalouteen sekä liikenteeseen.....	17
3.5 Vaikutukset kaupunkikuvaan, maisemaan, kulttuuriperintöön ja rakennettuun ympäristöön.....	18
3.5.1 Kaupunkikuva, maisema ja rakennettu ympäristö .....	18
3.5.2 Kulttuuriperintö .....	18
3.6 Vaikutukset talouteen ja elinkeinoelämän toimivan kilpailun kehittymiseen (yritysvaikutukset) .....	19

4	ASEMAKAAVAN SUUNNITTELUN VAIHEET .....	19
4.1	Asemakaavamuutoksen käynnistäminen .....	19
4.2	Osallistuminen ja vuorovaikutus .....	19
4.2.1	Aloituvaiheen palaute ja kaavan valmisteluaineiston laatiminen.....	19
4.2.2	Valmisteluvaiheen palaute ja kaavan ehdotusvaiheen laatiminen .....	20
4.2.6	Ehdotusvaiheen palaute ja kaavaan ehdotusvaiheen jälkeen tehdyt tarkistukset .....	22
5	KAAVA-ALUETTA KOSKEVAT SELVITYKSET.....	25
5.1	Liito-oravaselvitys.....	25
5.2	Meluseelvitys .....	27
5.3	Arkeologinen selvitys.....	29
6	KAAVA ALUETTA KOSKEVAT SUUNNITELMAT JA PÄÄTÖKSET .....	31
6.1.1	Maakuntakaavassa VT 9 on osoitettu merkittävästi parannettavaksi moottoriväyläksi.....	31
6.1.2	Yleiskaavassa alue on VT 9 on merkitty moottoritienä kehitettäväksi tieksi .....	31
6.1.3	Asemakaava.....	33
6.1.4	Kaupungin strategiat.....	34
6.1.5	Tonttijako .....	34
6.1.6	Pohjakartta .....	34
6.1.7	Päätös luonnonsuojelulain 49§ 3 momentin mukaisesta poikkeamisesta .....	34
7	ASEMAKAAVAN TOTEUTUS .....	34
7.1	Toteutusta ohjaavat ja havainnollistavat suunnitelmat .....	34
7.2	Toteuttaminen ja ajoitus.....	34
7.3	Toteutuksen seuranta.....	34
8	LUETTELO SELOSTUKSEN LIITEASIAKIRJOISTA .....	35
8.1	Luettelo muista kaavaa koskevista asiakirjoista.....	35

# 1 LÄHTÖKOHDAT

## 1.1 Selvitys suunnittelualueen oloista

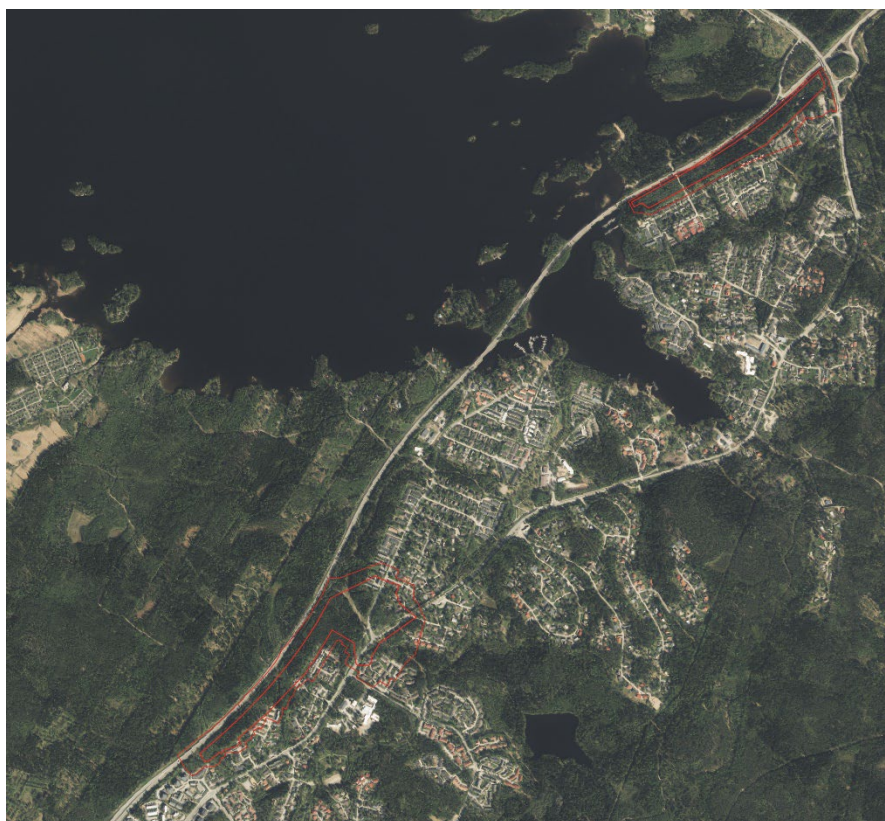
### 1.1.1 Asemakaava-alue käsittää valtatie ja asutuksen välisen viheralueen

Suunnittelualue sijaitsee VT9 ja asutuksen välissä ja se jakautuu kahteen osaan. Eteläinen suunnittelualue rajautuu Atalan asuinalueeseen ja on laajuudeltaan noin 14,4 ha. Pohjoinen suunnittelualue rajautuu Olkahisten asuinalueeseen ja on laajuudeltaan noin 6,2 ha. Asemakaavan muutosalue on metsäistä viheraluetta, joka erottaa valtatie ja asutuksen.

### 1.1.2 Luonnonympäristö

Suunnittelualue on metsän peitossa

Kaavamuutosalue on luonteeltaan peitteistä havupuuvältaista metsää. Eteläisellä suunnittelualueella on todettu liito-oravan elinympäristö ja pohjoisella suunnittelualueella on liito-oravien reittejä.



*Ilmakuva suunnittelualueesta. Suunnittelualue jakautuu kahteen osaan.*



### 1.1.3 Rakennettu ympäristö

#### Liikenne

Valtatie 9 merkitys Suomen päätieverkon osana on hyvin keskeinen ja se kuuluu eurooppalaiseen TEN-T (E63) kattavaan verkkoon. Valtatie 9 muodostaa yhden Suomen tärkeimmistä itä-länsisuuntaisista pitkämatkaisten kuljetusten käytävistä. Tie kuuluu Liikenneviraston määrittelemiin raskaan liikenteen runkoyhteyksiin. Tavaraliikenteen lisäksi tiejakso on merkittävä työmatka-, asiointi- ja vapaa-ajan liikenteen yhteys.

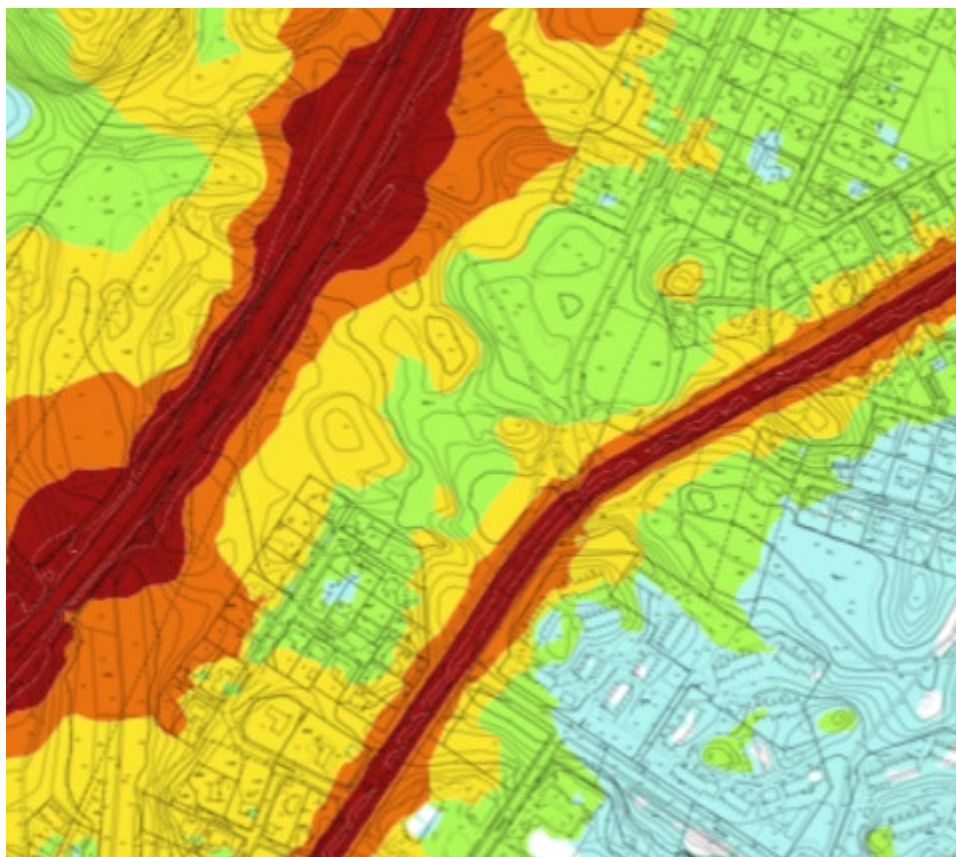
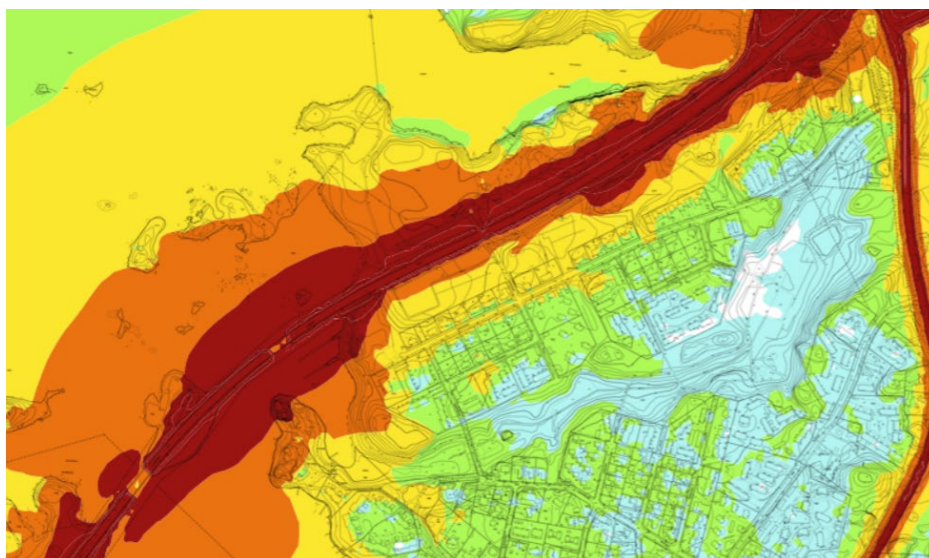
Suurin osa Tampereen ja Oriveden välisestä tiejaksosta on rakennettu 1970-luvun alkupuolella, eikä se vastaa nykyliikenteen tarpeita liikenneturvallisuuden ja sujuvuuden osalta. Nykyisen tien suurimpina ongelmia ovat ohitusmahdollisuuksien vähäisyys, kaksikaistaisen tien ruuhkaisuus ja tien huono liikenneturvallisuus. Myös vilkkaat tasoliittymät, yksityistieliittymät sekä tien nopeustasoa vastaamaton geometria aiheuttavat turvallisuus- ja sujuvuusongelmia. Liikennöitävyyttä heikentää entisestään maankäytön lisääntyminen kasvavalla kaupunkiseudulla.

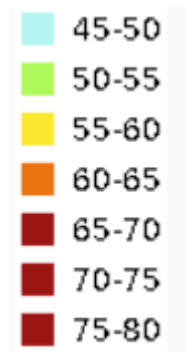
Moottoriliikennetien rinnakkaistienä toimii Tampereen katuverkkoon kuuluva Aitolahdentie. Aitolahdentien liikennemäärä vuoden 2018 laskennan mukaan on noin 7400 ajoneuvoa vuorokaudessa. Ojalan uuden asuinalueen rakentumisen myötä on odotettavissa, että Aitolahdentie tulee ruuhkautumaan Nikinväylästä etelään nykyisillä järjestelyillä.

Aitolahdentietä myöten kulkee useita paikallisliikenteen bussilinjoja ja se on osa kevyen liikenteen laatukäytävää.

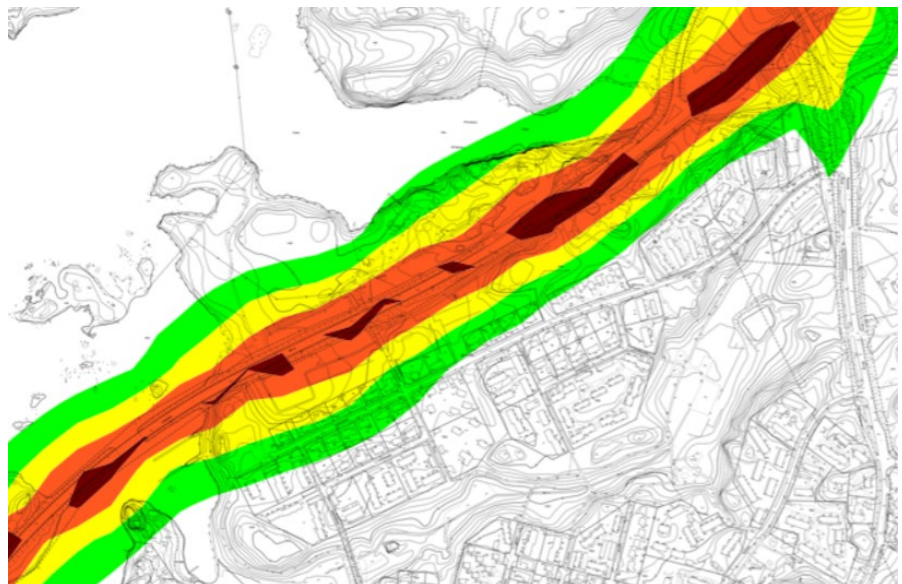
#### Ympäristönsuojelu ja ympäristöhäiriöt

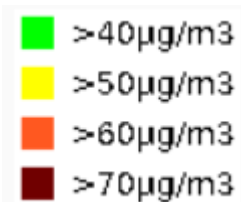
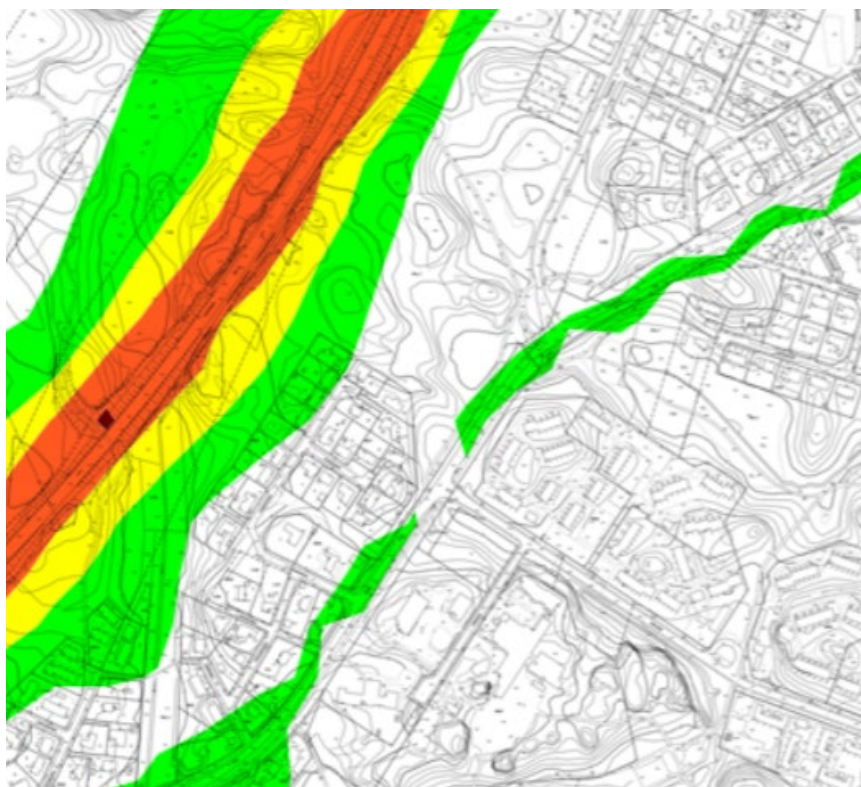
Kaupungin meluselvityksen 2017 mukaan päiväaikainen keskiäänitaso nousee VT9 läheisyydessä yli 60 dB kummallakin suunnittelualueella.





Vuoden 2011 ilmanlaatumallinnuksen mukaan NO<sub>2</sub> –pitoisuus ylittää vuorokautisen ohjearvon VT9 varressa ja eräillä lähimmistä asuintonteista.





#### 1.1.4 Väestö

Suunnittelualueen lähistöllä (Atalassa, Kumpulassa, Tasanteella ja Olkahisissa) asuu nykyisin noin 8500 henkeä. Tampereen ja Kangasalan yhteinen Ojalan – Lamminrahkan asuinalue tuo suunnittelualueen läheisyyteen noin 23 000 asukasta lisää vuoteen 2040 mennessä.

#### 1.1.5 Maanomistus: pääosin kaupungin maita

Suunnittelualue on kaupungin omistuksessa lukuun ottamatta kiinteistöä 6:93, joka on yksityisessä omistuksessa.

### 1.2 VT9 tiesuunnitelma

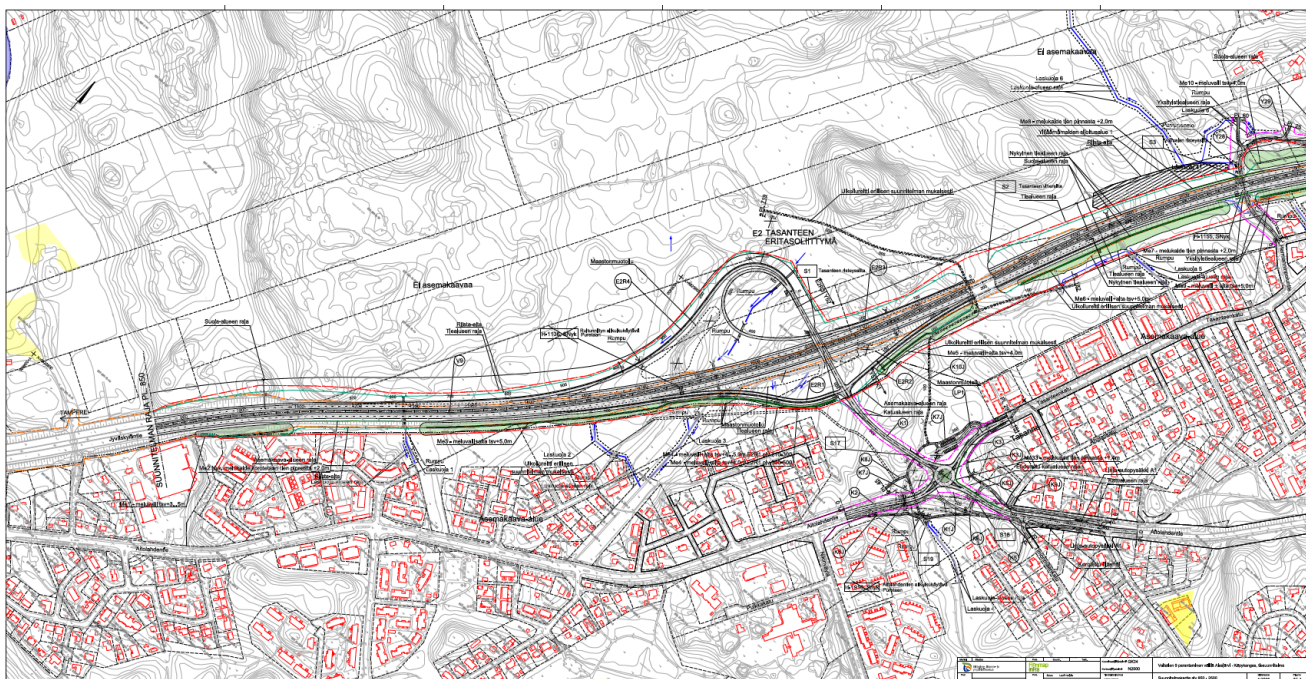
VT9 on käynnistynyt tiesuunnitelman laatiminen. Suunnittelujakso alkaa Alasjärven eritasoliittymän itäpuolelta ja ulottuu Suinulan eritasoliittymän itäpuolelle Käpykankaantien tasoliittymään. Koko suunnitteluosuuden pituus on noin 13 kilometriä. Tieosuus suunnitellaan noin 13 kilometrin matkalta

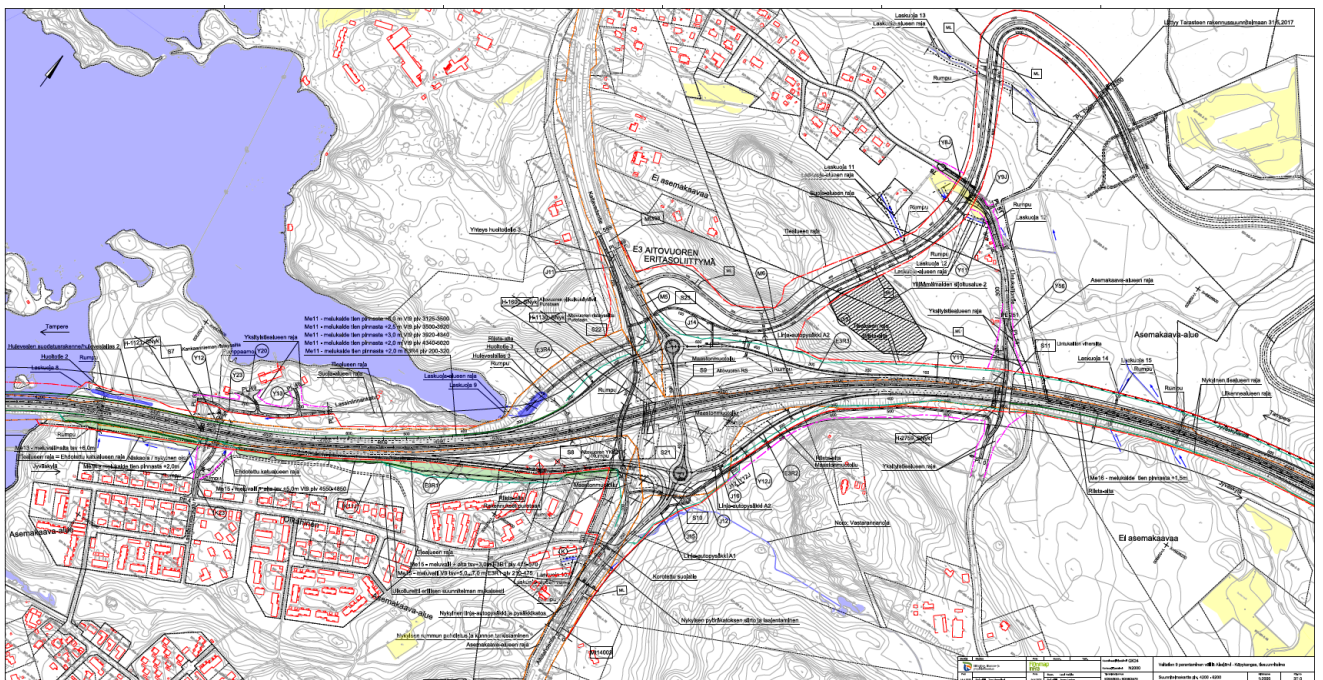
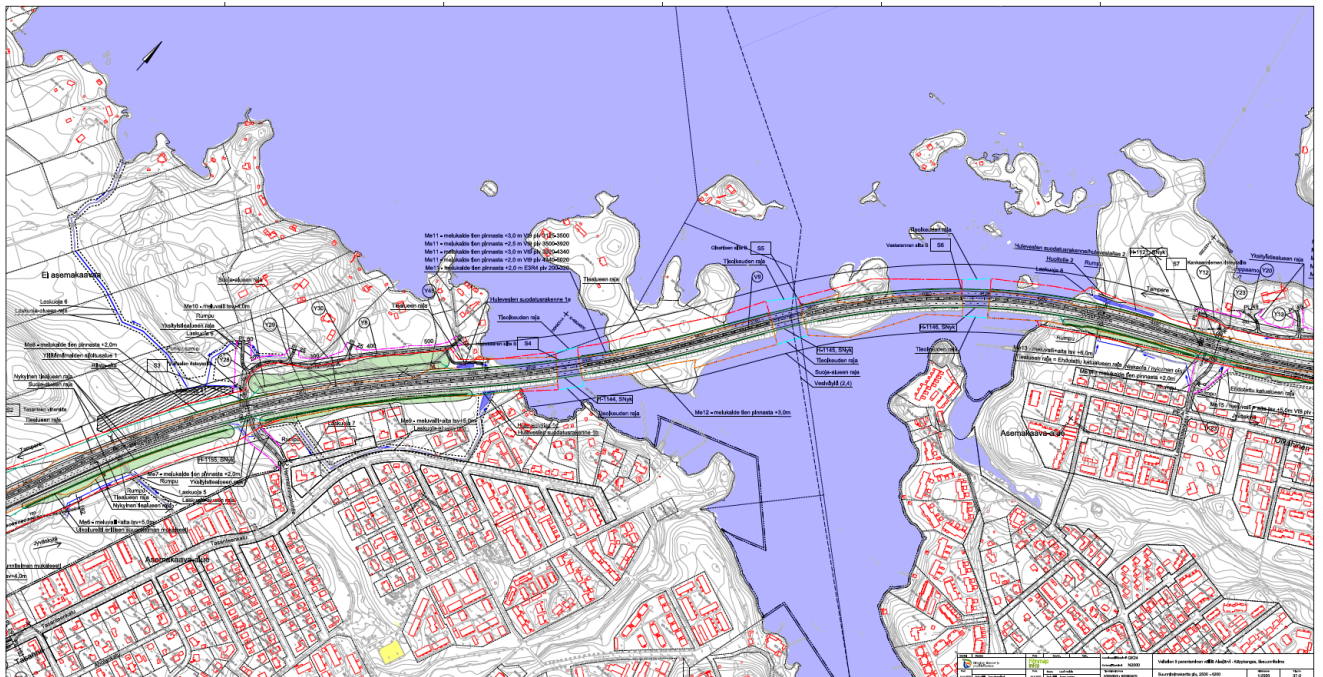
nelikaistaiseksi korkealuokkaiseksi väyläksi. Paranneltavalta tieosuudelta poistetaan kaikki tasoliittymät ja korvataan ne eritasoliittymillä ja rinnakkaistieyhteyksillä. Lisäksi toteutetaan tarvittavat meluntorjuntatoimenpiteet.

Ensisijaisina tavoitteina on turvata valtakunnallisesti keskeisen päätieyhteyden palvelutaso, parantaa paikallisen ja pitkämatkaisen tavara- ja henkilöliikenteen sujuvuutta ja toimintavarmuutta sekä matka-aikojen ennustettavuutta. Lisäksi tavoitteena on puolittaa liikennekuolemien määrä ja vähentää henkilövahinkoon johtavien onnettomuuksien määrää 25 prosentilla.

Tiesuunnitelman oli määrä valmistua syksyllä 2019, mutta suunnitelmaa on viivästyttänyt mm. vaadittu luonnonsuojelulain poikkeamislupa, joka saatiin keväällä 2022. Kun tiesuunnitelma valmistuu, se lähetetään Liikenneviraston hyväksymiskäsittelyyn. Jotta tiesuunnitelma voidaan hyväksyä, on asemakaavan oltava suunnitelman osalta ajan tasalla.

Tiesuunnitelma asemakaavan muutosalueelta on asemakaavan liitteenä. Alla olevissa kuvissa on esitetty tiesuunnitelman kokonaisuus, joka on jaettu kolmelle karttalehdelle. Ensimmäinen karttalehti on Tasanteen kohdalta, ja siinä näkyy tuleva Tasanteen eritasoliittymä. Toinen karttalehti käsittää Olkahistenlahden ympäristön ja kolmas karttalehti ulottuu Tampereen ja Kangasalan rajalle.





## 2 ASEMAKAAVAN KUVAUS

### 2.1 Kaavan rakenne

Asemakaavalla muodostetaan katualueet Tasanteen eritasoliittymän liittämiseksi kaupungin katuverkkoon. Voimassa olevaa asemakaavaa kumotaan

tiesuunnitelman mukaisten tierakenteiden kaava-alueelle ulottuvilta osiltaan, ja tiealue jää kokonaisuudessaan asemakaavattomalle alueelle.

VT9 läheisyydessä olevat viheralueet muodostetaan lähivirkistysalueiksi tai suojaviheralueiksi.

### 2.1.1 Mitoitus

Asemakaavalla ei muodostu rakennusoikeutta.

## 2.2 Asemakaavamuutoksen tavoitteet

Asemakaavamuutoksen tavoitteena on mahdollistaa valtakunnallisesti merkittävän valtatie 9:n parantaminen sekä uuden Tasanteen eritasoliittymän rakentaminen.

## 2.3 Aluevaraukset, kaavamerkinnot ja määräykset

Asemakaavamerkinnot ja määräykset ovat täydellisinä kaavakartan yhteydessä.

### 2.3.1 Korttelialueet

Asemakaavalla ei muodosteta korttelialueita.

### 2.3.2 Muut alueet

#### Katualueet

Asemakaavalla muodostetaan katualueet, jotka yhdistävät rakennettavan Tasanteen eritasoliittymän kaupungin katuverkkoon.

#### Viheralueet

Valtatien läheiset viheralueet ovat lähivirkistysaluetta (VL-7) niiltä osin, kuin ne ovat meluhaittojen puolesta käytettävissä viheralueina. Meluntorjunta tapahtuu pääosin asemakaavoittamattomalla alueella sijaitsevan VT9 parannustöiden yhteydessä. Asemakaava-alueella sijaitsevat meluntorjuntarakenteet on huomioitu asemakaavakartassa

Niiltä osin, kun melutaso melunsuojauksen toteuttamisen jälkeenkin ylittää valtioneuvoston ohjearvot, viheralueet ovat suojaviheraluetta (EV). Alueella sijaitsevat tärkeät liito-oravan elinalueet ja kulkuyhteydet on asemakaavassa huomioitu merkitsemällä ne suojaviheralueeksi, jolla sijaitsee luonnon monimuotoisuuden kannalta arvokas ekologinen yhteys (EVS) tai osoittamalla alueen osa, jolla liito-oravan elinolosuhteiden ja kulkureittien turvaamiseksi tulee säilyttää ja istuttaa lajiltaan liito-oravalle suotuisaa puustoa (sl-6)

## 2.4 Nimistö

Asemakaavan myötä uusi katuyhteys Aitolahdentieltä VT9:lle saa nimen Tasanteenväylä ja Tasanteella sijaitseva uusi lähivirkistysalue nimen Luhtasenpuisto. Aitolahdentien ja Tasanteenkadun kainalossa sijaitseva lähivirkistysalue nimettiin Aholanmetsäksi. Atalassa sijaitseva EV-alue on nimetty Ruitunkaistaksi

## 3 KAAVAN VAIKUTUKSET

Valtatie 9 parantamisen vaikutuksia välillä Tampere - Orivesi on tutkittu YVA-prosessissa vuonna 2009 ja yleissuunnittelun yhteydessä vuonna 2010. Asemakaavamuutos mahdollistaa tiehankkeen toteuttamisen niiltä osin, joilla voimassa oleva asemakaava ei sitä mahdollista. Näin ollen tiehankkeen vaikutukset ovat myös asemakaavamuutoksen vaikutuksia.

### 3.1 Vaikutukset ihmisten elinoloihin ja elinympäristöön

#### 3.1.1 Vaikutukset terveyteen ja turvallisuuteen

Valtatien parantamisella ja toteutettavilla melusteilla vähennetään lähistön asukkaille tieliikenteestä nykyisin aiheutuvia meluhaittoja. Melutasoltaan ohjearvon ylittävä alue supistuu ja melulle altistuvien asukkaiden määrä laskee nykyisestä. Tasanteen ekosillalle esitetyillä melusteilla lievennetään melusta aiheutuvia haittavaikutuksia ekologiselle ja virkistysyhteydelle.

### 3.2 Vaikutukset maa- ja kallioperään, veteen, ilmaan ja ilmastoon

Valtatien parantaminen nykyisellä tieuralla edellyttää lähinnä tien leventämistä nykyisen ajoradan vierelle Tasanteen uuden eritasoliittymän rakentamista ja muutoksia Aitolahden eritasoliittymässä. Tien rakentaminen kuluttaa uusiutumattomia maa- ja kallioperän aineksia.

### 3.3 Vaikutukset kasvi- ja eläinlajeihin, luonnon monimuotoisuuteen ja luonnonvaroihin

Valtatien leventäminen aiheuttaa haitallisia vaikutuksia liito-oravan elinympäristöön, minkä takia hankkeen osalta haettiin poikkeamislupa luonnonsuojelulaista. Lupa myönnettiin keväällä 2022. Tien muodostama liikkumiseste eläimille lisääntyy sekä tiealueen leventymisestä, rinnakkaisteiden rakentamisesta, yhtenäisiksi rakennettavista riista-aidoista ja liikenteen lisääntymisestä johtuen. Eläinten kulkuyhteyksien turvaamiseksi on suunniteltu ekologisia yhteyksiä yhdistämään valtatie eri puolet.



Tasanteen kohdalla on ekologisen yhteyden suunnittelussa otettu huomioon erityisesti liito-oravan liikkumismahdollisuus. Suunnitelmaratkaisu ja siinä esitetty laadukas ekosilta (n. 40 m) turvaa hyvin Halimasjärven ja Kaupin välisen viher- ja virkistysyhteyden. Hangaslahden kohdalla tiehanke kaventaa liito-oravan elinpiiriä ja heikentää sen kulkuyhteyksiä tien yli. Hanke saattaa myös uhata Hangaslahden pohjukan lietetattaren kasvupaikkaa.

Vuonna 2018 tehdyn tiesuunnitelman liito-oravaselvityksen mukaan (Ramboll, 2018) asemakaavamuutoksen alueella sijaitsevat elinympäristöt 5,6,8 ja 13 sekä kulkureitit E ja F.

Tampereen kaupungin alueelle sijoittuu useita elinvoimaisia liito-oravan elinympäristöjä. Elinympäristöt muodostavat verkoston valtatie molemmin puolin. Kaupin metsien elinympäristöt ja Atalan-Haapakorven elinympäristöt muodostavat merkittävän kokonaisuuden koillisen Tampereen liito-oravakannalle. Valtatie 9 yli suuntautuvat kulkuyhteydet ovat oleellisia Kaupin metsien liito-oravankannan säilymiselle. Kulkuyhteydet selvitysalueelta etelään suuntautuvat lähinnä Atalan eteläpuolelta, yhteyttä Kaupin metsien ja Aakkulan-Kalevanharjun välillä ei ole havaittu maastossa tai paikkatietoanalyysillä varmistettu.

Liito-oravan asuttuja reviierejä sekä mahdollisia pesäpuita sijoittuu valtatie välittömään läheisyyteen. Varsinkin elinympäristöille 7 ja 8 on alustavassa suunnitelmassa esitetty laajoja liittymäjärjestelyjä. Näiden toteuttaminen ei ole mahdollista ilman, että heikennetään liito-oravan elinympäristöä. Liito-oravan lisääntymis- ja levähdyspaikkojen hävittäminen ja heikentäminen on luonnonsuojelulla kiellettyä. Lisäksi hankkeen yhteydessä tulee huomioida valtatie yli suuntautuva liito-oravan yhteystarve. Luonnonsuojelulain ja luontodirektiivin mukaan lajin lisääntymis- ja levähdyspaikkojen hävittäminen ja heikentäminen on kiellettyä. Kieltoon voidaan hakea poikkeuslupaa alueelliselta ELY-keskukselta. Poikkeuslupan myöntämisen edellytyksenä on, että lajin suotuisa suojelutaso ei heikkene, hankkeella ei ole muuta toteuttamisvaihtoehtoa ja hanke on yhteiskunnan edun mukainen. Tiehankkeen toteutuminen edellyttää poikkeamista luonnonsuojelulaista, ja tätä on haettu kesällä 2020. Lupa poikkeamiselle myönnettiin keväällä 2022.

### 3.4 Vaikutukset alue- ja yhdyskuntarakenteeseen, yhdyskunta- ja energiatalouteen sekä liikenteeseen

Nykyisen ajoradan käyttäminen osana kehitettävää nelikaistatietä edistää olemassa olevan infrastruktuurin käyttöä. Nykyisen tien parantaminen ei muodosta yhtenäistä yhdyskunta- tai luonnonaluetta jakavaa ja pirstovaa uutta maastokäytävää.

Liikenneverkollisesti suurin muutos on Tasanteen eritasoliittymän rakentaminen, mikä vaikuttaa voimakkaasti Aitolahdentien eteläosan liikennemääriin. Koilliskeskuksen alueen liikennemäärien ennustetaan kasvavan voimakkaasti. Tampereen kaupunkiseudun liikennemallin mukaan vuoden 2030 ennustetilanteessa vuorokausitasolla noin 10 000 ajoneuvoa siirtyy käyttämään uutta Tasanteen eritasoliittymää. Tasanteen eritasoliittymää käyttävistä liikennevirroista pääosa on Tasanteen ja sen pohjoispuolisten alueiden etelään ja länteen suuntautuvaa liikennettä. Merkittävä uuden eritasoliittymän käyttäjäalue on tuleva Ojalan alue, jonka liikennettä eritasoliittymän liikenteestä arvioidaan olevan lähes 30%. Tasanteen eritasoliittymän avulla voidaan Aitolahdentien liikennemäärää pienentää Koilliskeskuksen ja Tasanteen välillä vuorokausitasolla 5000–6500 ajoneuvoa. Aitolahdentien ennustetulle liikenteen vähennyksellä on merkittävä vaikutus Aitolahdentien eteläosan liittymien toimivuuteen ja alueen viihtyisyyteen.

### 3.5 Vaikutukset kaupunkikuvaan, maisemaan, kulttuuriperintöön ja rakennettuun ympäristöön

#### 3.5.1 Kaupunkikuva, maisema ja rakennettu ympäristö

Tien leventäminen ja eritasoliittymät aiheuttavat muutoksia tiemaisemaan ja maisemasta tien suuntaan katsoen. Suurimmat muutokset kohdistuvat eritasoliittymien ympäristöön. Vaikka ne sijoittuvat metsäiseen maisemaan, on rakennustöiden vuoksi raivattava huomattava määrä puustoa ja uuden puuston kehittyminen ja rakenteiden sovittaminen maisemaan vie aikaa.

Tiehen liittyvät meluntorjuntarakenteet ovat pääosin metsitettäviä meluvalleja, eivätkä ne sulje merkittäviä näkymiä tai aiheuta haitallisia muutoksia maisemakuvan kannalta tärkeillä alueilla.

Tien leventäminen ei merkittävästi heikennä tiejakson maisemallisesti arvokkaimpia kohteita, mm. Olkahistenlahden ympäristöä. Tiepenkereen leventyminen ja meluesteet eivät olennaisesti peitä vesistönäkymiä.

#### 3.5.2 Kulttuuriperintö

Tien vaikutus kulttuuriperinnön kannalta arvokkaisiin rakennetun ympäristön kohteisiin jää melko vähäiseksi. Kohteet sijaitsevat joko kaukana tiealueesta tai tieympäristössä tapahtuvat muutokset eivät ole niiden kannalta merkittäviä. Kohteen suhteessa maisemaan tai muuhun rakennettuun ympäristöön ei tapahdu olennaista heikennystä.

### 3.6 Vaikutukset talouteen ja elinkeinoelämän toimivan kilpailun kehittämiseen (yritysvaikutukset)

Valtatien 9 parantaminen Alasjärven ja Oriveden välillä nostaa valtatie laatutason liikennemäärien edellyttämälle tasolle. Valtatien parantaminen turvaa kuntien välisten työ- ja asiointimatkojen sujuvuuden pitkälle tulevaisuuteen. Kaikki nykyiset maantieliittymät valtatielle säilyvät ja alemman tieverkon nykyiset liittymät korvataan rinnakkaistiejärjestelyillä, joiden avulla liikenne ohjataan turvallisiin eritasoliittymiin. Valtatien parantamisesta aiheutuvat kiertomatkat jäävät kuitenkin lyhyiksi.

Henkilö- ja raskaalle liikenteelle valtatie parantaminen luo sujuvat ja tasalaatuiset ajo-olosuhteet. Tehtävät toimenpiteet parantavat elinkeinoelämän kuljetusten toimintavarmuutta, lyhentävät matka-aikaa ja parantavat matka-ajan ennustettavuutta.

## 4 ASEMAKAAVAN SUUNNITTELUN VAIHEET

### 4.1 Asemakaavamuutoksen käynnistäminen

Kaavamuutos kuulutettiin vireille 6.6.2019.

### 4.2 Osallistuminen ja vuorovaikutus

Asemakaavan vireilletulovaiheessa saatiin 7 viranomaiskommenttia ja kolme asukasmielipidettä.

#### 4.2.1 Aloitusvaiheen palaute ja kaavan valmisteluaineiston laatiminen

Maakuntamuseo edellytti täydentämään vuonna 2018 tehtyä inventointia niiden alueiden osalta, joita ei inventoinnissa ole tarkastettu. Pirkanmaan ELY-keskuksella ei ollut huomautettavaa OAS:sta, mutta asemakaava kuuluu ELY:n valvontatehtävien piiriin, joten se tulee lausumaan myös valmistelu- ja ehdotusvaiheista. Pirkanmaan liitto ei lausunut asemakaavasta.

Tampereen ympäristönsuojelu kiinnitti huomiota asuinalueiden ääniympäristön parantamiseen, ekologisen yhteystarpeen toteutumiseen Kauppi-Niihaman ja Halimasjärven alueiden välillä ja liito-oravan merkittävään elinympäristöön. Tampereen kaupungin ympäristöterveys muistutti, että kaava-alueella on esitetty liikenneviraston melusuojauskohteeksi jo edellisessä meluntorjunnan toimintasuunnitelmassa.

Tulleissa asukasmielipiteissä kritisoitiin Aitovuoren eritasoliittymän ramppien linjausta ja pyörävylien mutkaisuutta, perättiin melun torjuntatoimenpiteitä

tien rakentamisen yhteydessä ja muistutettiin virkistysalueiden merkityksestä lähiseudun asukkaille. Lisäksi palautteessa edellytettiin virkistysreittiyhteyden säilyttämistä Kauppiin. Tampereen polkupyöräilijät painottivan kommentissaan pyöräväylän leveydeksi tarvittavan 3 metriä.

Kommentit on välitetty tiesuunnitelman laatijalle. Maakuntamuseon kommentin seurauksena täydennettiin tehtyä arkeologista inventointia vuodenvaihteessa 2019 – 2020.

Kaavan valmisteluaineisto on laadittu Tampereen kaupunkiympäristön suunnittelussa.

#### 4.2.2 Valmisteluvaiheen palaute ja kaavan ehdotusvaiheen laatiminen

Valmisteluvaiheessa saatiin seitsemän viranomaiskommenttia.

**Pirkanmaan ELY-keskus** katsoo, että valtatie 9 varrelle sijoittuvat lähivirkistys- ja puistoalueet (VL ja PI) tulee muuttaa kokonaisuudessaan suojaviheralueeksi (EV), jolle voidaan sijoittaa melusteitä sekä myös tarvittavia riista-aitoja. Tasanteen eritasoliittymän edellyttämien Aitolahdentien ja Tasanteenkadun linjausmuutosten sekä uuden eritasoliittymälle johtavan Tasanteenväylän sijainnit sekä aluevaraukset voivat vielä jossain määrin muuttua, mikä tulee huomioida asemakaavan jatkotyössä. Asemakaavassa esitettyjen melusteiden korkeudet tulee myös tarkistaa tekeillä olevan tiesuunnitelman mukaiseksi. Lisäksi kaavaselostuksesta puuttuu tieto siitä edellyttääkö kaavan toteutuminen luonnonsuojelulain 49 § 3 momentin mukaista poikkeamislupaa vai ei.

*Kaavoituksen vastine: Kaavassa osoitetaan lähivirkistysalueiksi ne viheralueet, jotka tiesuunnitelman meluntorjunnan myötä ovat melutasoltaan turvallisia. Tiesuunnitelmat ja niihin liittyvät meluntorjuntarakenteet ovat päivittyneet kaavan valmisteluvaiheen jälkeen ja kaavaehdotus on korjattu tiesuunnitelman mukaiseksi.*

*Selostusta on täydennetty tiedolla luonnonsuojelulain poikkeamisluvan tarpeesta.*

*Asemakaavan aluevaraukset perustuvat parhaaseen saatavilla olevaan tietoon tiesuunnitelmasta ja aluevaraustarpeista. Asemakaavan aluevarauksia on käyty läpi yhdessä ELY-keskuksen liikennepuolen ja tiesuunnitelmaa laativa konsultin kanssa.*

**Viheralueet ja hulevedet** edellyttää lausunnossaan hulevesiselvityksen laatimista. Jatkokommentissaan he katsovat, että tiesuunnittelija esittämä taso hulevesien hallintasuunnitelmista on riittävä tässä hankkeessa. Viheralueet ja

hulevedet haluaa kuitenkin olla jatkossa mukana kommentoimassa tiehankkeen hulevesisuunnitelmia, eikä huleveden johtumisesta ei saa aiheutua haittaa luontoarvoille tai kaupunkirakenteelle.

*Kaavoituksen vastine: Tulleet kommentit merkitään tiedoksi ja ne on välitetty myös tiesuunnittelijalle toimenpiteitä varten.*

**Pirkanmaan pelastuslaitoksella** ei ollut huomautettavaa asemakaavamuutokseen.

**Pirkanmaan maakuntaliitto** ilmoitti, ettei sillä ole tarvetta lausua kaavaluonnoksesta.

**Seudullinen ympäristöterveys** piti lausunnossaan välttämättömänä, että suunnitellut melusteet toteutuvat. Asemakaavassa tulee myös varmistaa Atalasta ja Tasanteelta Kaupin alueelle olevan yleiskaavassa ohjeellisena mainitun virkistysyhteyden säilyminen.

*Kaavoituksen vastine: Valtatie 9 toteutetaan tiesuunnitelman mukaisesti. Toteutusaikataulusta ei ole tässä vaiheessa tarkempaa tietoa.*

**Ympäristönsuojelu** lausui, että liito-oravaa koskevat suojelumerkinnot on lisättävä kaavan molempiin osiin laajan laajat kulkuyhteystarpeet huomioiden. Lisäksi vihersillan toteutus VT 9 Tasanteen liittymän pohjoispuolelle mahdollistaa Kauppi-Niihaman metsäalueiden kytkeytymisen Halimasjärven luonnonsuojelualueeseen. Jalankulun ja polkupyöräilyn väylät on toteutettava Tasanteenväylän ja Aitolahdentien kanssa risteäviltä osin väljästi mitoitettuina alikulkuina, jotka tukevat tämän tarpeellisen ekologisen yhteyden toteutumista.

*Kaavoituksen vastine: Liito-oravia koskeva suojelumerkintä sl-6 on täydennetty asemakaavaehdotukseen. Tasanteenväylän ja Aitolahdentien ali rakennettaville uusille alikuluille on lisätty asemakaavamerkintä a-7, joka ohjaa alikulun rakentamista-*

Ehdotusvaiheessa asemakaavaan tehtiin seuraavat muutokset:

Tasanteen eritasoliittymän osalta tarkistettiin asemakaava-alueita eritasoliittymän ramppien uusien linjausten mukaiseksi. Samalla alue, jolta asemakaava kumotaan, kasvoi. Ruitunpuiston meluvallien ja polkupyöräreitien sijaintia tarkistettiin. Tasanteenväylän ja Aitolahdentien alikulut osoitettiin merkinnällä a-7 (Kadun tai liikennealueen alittava kevyen liikenteen- ja ulkoilureitti. Alikulku on rakennettava sellaiseksi, että se voi toimia myös ekologisenä käytävänä.) Pyöräiteiden linjaus tarkistettiin tiesuunnitelman

mukaiseksi ja puistoon lisättiin pysäköimispaikka virkistysalueen käyttöön liittyvää pysäköintiä varten. Liito-oravan elinympäristöt ja kulkureitit on ilmaistu merkinnällä sl-6 (Alueen osa, jolla liito-oravan elinolosuhteiden ja kulkureittien turvaamiseksi tulee säilyttää ja istuttaa lajiltaan liito-oravalle suotuisaa puustoa.)

Aitolahden eritasoliittymän osalta asemakaava-alueen rajausta tarkistettiin eritasoliittymän ramppien sekä Lassinkankaankadun linjauksen mukaisesti. Samalla alue, jolta asemakaava kumotaan, kasvoi. Ketaranmaan EVS-alueella on tarkistettu melusuojausten ja pyöräteiden sijainti tiesuunnitelman mukaisesti. Liito-oravan elinympäristöt ja kulkureitit on ilmaistu merkinnällä sl-6 (Alueen osa, jolla liito-oravan elinolosuhteiden ja kulkureittien turvaamiseksi tulee säilyttää ja istuttaa lajiltaan liito-oravalle suotuisaa puustoa.)

Selvityksiä täydennettiin arkeologisen selvityksen osalta.

#### 4.2.6 Ehdotusvaiheen palaute ja kaavaan ehdotusvaiheen jälkeen tehdyt tarkistukset

**Pirkanmaan maakuntamuseo** lausui seuraavasti: Maakuntamuseon aiemman lausunnon pohjalta on tehty alueen arkeologinen täydennysinventointi. Inventoinnin tuloksena ei havaittu uusia muinaisjäännöskohteita tai muita kulttuuriperintökohteita. Selvitys on riittävä eikä maakuntamuseolla ole enää hankkeesta huomautettavaa.

***Kaupungin vastine:*** Merkitään tiedoksi.

**Pirkanmaan ELY-keskus** katsoo lausunnossaan, että asemakaavaehdotus mahdollistaa valtatie 9 parantamisen käynnissä olevan tiesuunnitelman mukaisesti. Tiesuunnitelman yhteydessä tehty meluselvitys osoitti, että rakennettavilla melusuojausrakenteilla saadaan alennettua valtatie 9 ja asutuksen väliselle rakentamattomalla alueella melutasot ohjearvojen alle, siten tämä alue voidaan osoittaa osittain myös lähivirkistysalueeksi VL-7.

ELY-keskus esittää vielä kaavaan EV, EVS ja VL-7 alueille kaavamääräystä, mikä mahdollistaa tarvittaessa mm. melusuojausrakenteiden ja riista-aitojen sijoittamisen näille alueille. Määräys voisi olla: "Valtatien 9 melusuojausrakenteita ja riista-aitoja voidaan sijoittaa EV-, EVS- ja VL-7 -alueille maankäyttö- ja rakennuslain mukaisella lupamenettelyllä". Määräyksen sisältöä voidaan vielä täsmentää tiesuunnitelman ja asemakaavan yhteensovittamisen perusteella.

Kaavaselostuksen mukaan eteläisellä suunnittelualueella on todettu liito-oravan elinympäristö ja pohjoisella liito-oravan reittejä. Valtatie 9 leventämisen on

todettu aiheuttavan haitallisia vaikutuksia liito-oravan elinympäristöön, minkä takia hankkeen osalta on haettu poikkeamislupaa luonnonsuojelulaista.

VT 9-tiehanketta koskeva poikkeamislupahakemus on tullut vireille ELY-keskuksen Y-vastuualueelle marraskuussa 2020. Kaavan toteutusmahdollisuuksista luonnonsuojelun osalta voidaan varmistua vasta, kun poikkeamislupahakemus on käsitelty ELY-keskuksessa.

***Kaupungin vastine:*** Melunsuojausrakenteiden sijoittaminen valtatie viereisille viheralueille on mahdollistettu asemakaavan yleismääräyksessä. Tiehanke on saanut sitä koskevan poikkeamisluvan keväällä 2022 ja asemakaava voidaan viedä hyväksymiskäsittelyyn.

**Tampereen Polkupyöräilijät ry.** jätti asemakaavaehdotuksesta muistutuksen, jossa todetaan, että autoille varatun kapasiteetin lisääminen ei ole koskaan tuonut helpotusta vaan lisääntynyt autoilu on täyttänyt rakennetun kapasiteetin. Liikenne-ennusteiden mukaan tämän pitäisi vähentää autoliikennettä eritasoliittymästä etelään ja jotta tämä vaikutus ensin edes syntyisi ja sitten vielä säilyisi, on hankkeen toteutus kytkettävä toimenpiteisiin, joilla tilaa jaetaan kestäville liikennemuodoille ja rauhoitetaan liikennettä.

Kommentoimme tarkemmin alla olevassa kuvassa ympyröityjä yksityiskohtia. Osa kommentista liittyy tuleviin katu- tai tiesuunnitelmiin itse kaavaa enemmän, joihin toivomme saavamme mielipiteemme kuuluviin myös tätä kautta. Punainen ympyrä: vaikka pyörätien merkintä on ohjeellinen, on merkintä osoittanut vahvasti ohjaavaksi tarkemmassa suunnittelussa. Ymmärtääksemme ajatus on, että pääreitti kulkee ajoradan vieressä ja punaisella kohdalla ympyröidyssä kohdassa erotaan. Tämä kohta pitäisi hakea mahdollisimman sujuvaa ja nopeaa reittiä Yleiskaava 2040 pääreittimerkinnän mukaisesti, eli haarautumisen pitäisi lähteä jo alikulun a-7 kohdalta mahdollisimman loivasti, ei nyt merkinnän mukaisella jyrkällä kulmalla. Kustannusvaikutus esimerkiksi alikulun pienelle leventämiselle tämän mahdollistamiseksi on koko eritasoliittymän hintaluokassa lähes merkityksettömän pieni.

Oranssi ympyrä: pyöräreitti menee kartan mukaan suojaviheralueelle vaikka sen pitäisi liittyä Aitolahdentien pyörätiehen. Merkintä on toki luonteeltaan ohjeellinen, mutta nykyisellään epälooginen.

Sininen ympyrä: Epäselväksi jää, miten pysäköintialueelle kuljetaan. Huomautamme, että kulkuyhteys pysäköintipaikalle ei saa heikentää jalankulun ja pyöräliikenteen väylän käytettävyyttä tai turvallisuutta.

***Kaupungin vastine:*** VT9 tiehanke vastaa valtakunnallisen liikenteen tarpeisiin lisäämällä liikenneturvallisuutta yhdellä valtakunnallisista päiväylistä. Tien

*merkitys Suomen päätieverkon osana on hyvin keskeinen ja se kuuluu eurooppalaiseen TEN-T (E63) kattavaan verkkoon. Valtatie 9 muodostaa yhden Suomen tärkeimmistä itä-länsisuuntaisista pitkämatkaisten kuljetusten käytävistä. Tie kuuluu Väyläviraston määrittelemiin raskaan liikenteen runkoyhteyksiin. Tavaraliikenteen lisäksi tiejakso on merkittävä työmatka-, asiointi- ja vapaa-ajan liikenteen yhteys. Tasanteen eritasoliittymä parantaa Linnainmaan keskustan joukkoliikenneterminaalin toteuttavuutta vähentämällä Aitolahdentien henkilöautoliikennettä Linnainmaan aluekeskuksessa. Tampereen kaupunki tekee jatkuvasti kestäviä kulkumuotoja tukevia toimenpiteitä, kuten parantaa joukkoliikenteen käytettävyyttä ja polkupyöräilyn reitistöä.*

*Asemakaavassa osoitetaan pyörätiet ohjeellisina merkintöinä, niiden tarkat linjaukset määrittyvät jatkosuunnittelun yhteydessä. Tullut palaute välitetään jatkosuunnittelua varten tiedoksi. Luhtasenpuiston yhteydessä sijaitsevalle pysäköintialueelle on asemakaavaan merkitty ajoyhteys Tasanteenkadulta.*

Asemakaavaehdotuksesta tuli **kaksi yksityishenkilön muistutusta**, joista toisessa tiedusteltiin, onko alueelle tulossa rakennettavia omakotitontteja.

***Kaupungin vastine:*** *Tällä asemakaavalla ei muodosteta uusia asuintontteja.*

Toisessa muistutuksessa toivottiin melusteen rakentamista mahdollisimman nopeasti Tasanteen ja Olkahisten alueiden kohdalle. Liikennemelun desibelit eivät välttämättä esim. Tasanteenraitti 10 taloyhtiön alueella ylity, mutta jatkuva liikenteen ääni on selvästi häiritsevää. Muistuttajan mukaan Tasanteenkadun Olkahisten lahden pään taloissa ja etenkin Tasanteenkadun omakotitalojen kohdalla melu on merkittävä ympäristöhaitta. Muutoin suunnitelma ihan hyvä. Liikenneympyrä Aitolahdentien ja Tasanteenkadun risteykseen hyvä ratkaisu.

***Kaupungin vastine:*** *Asemakaavan mahdollistamat ja tiesuunnitelman mukaiset meluntorjuntatoimenpiteet toteutetaan tien perusparantamisen yhteydessä. Työn aikataulu ei ole vielä täysin selvillä ja se riippuu valtion hankkeelle myöntämästä budjettirahoituksesta.*

Ehdotusvaiheen jälkeen asemakaavakarttaan tehtiin seuraavat muutokset:

- Tarkistettiin aluetta, jolta asemakaava kumotaan vastaamaan tiesuunnitelmaa
- Tarkistettiin meluntorjuntarakenteiden merkintöjä vastaamaan tiesuunnitelmaa
- Lisättiin Atalan EV-alueelle nimi Ruitunkaista
- Lisättiin Tasanteenkadulta alkavalle pyörätielle merkintä ajol-1



- Lisättiin yleismääräys

## 5 KAAVA-ALUETTA KOSKEVAT SELVITYKSET

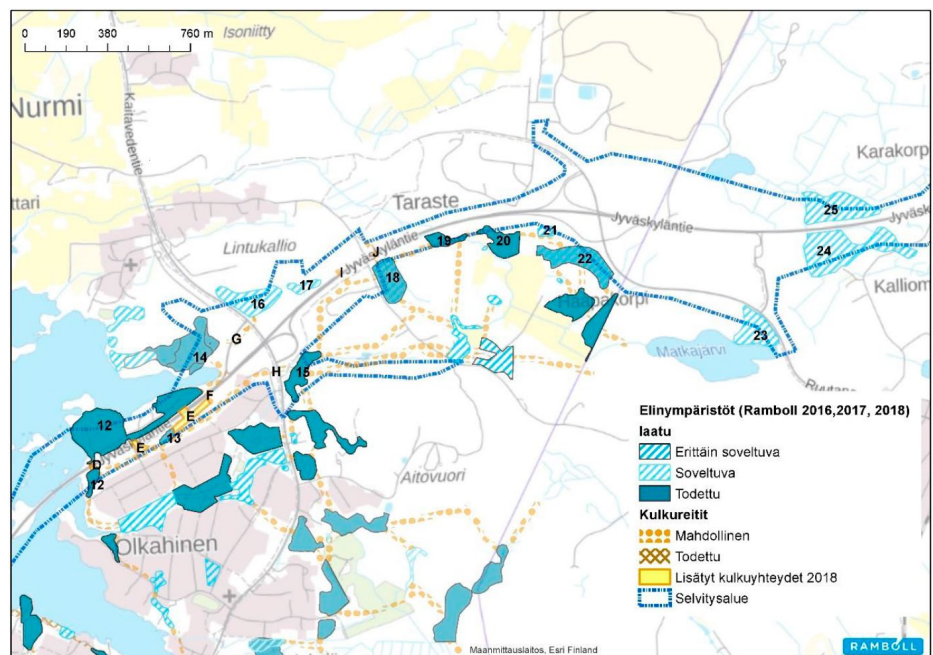
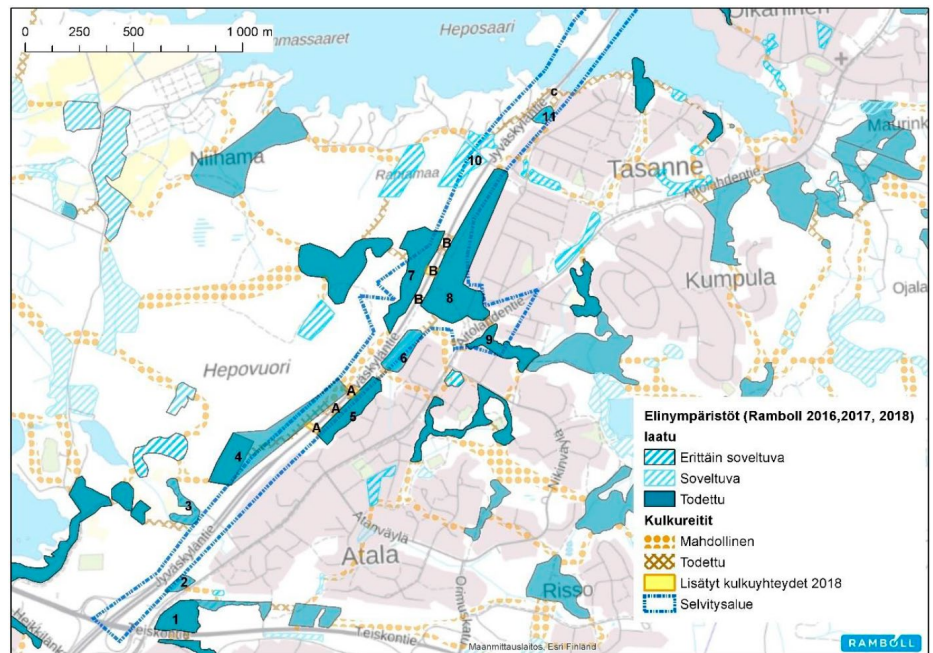
Asemakaavatyön tai tiesuunnitelman teon yhteydessä on laadittu seuraavat selvitykset ja suunnitelmat:

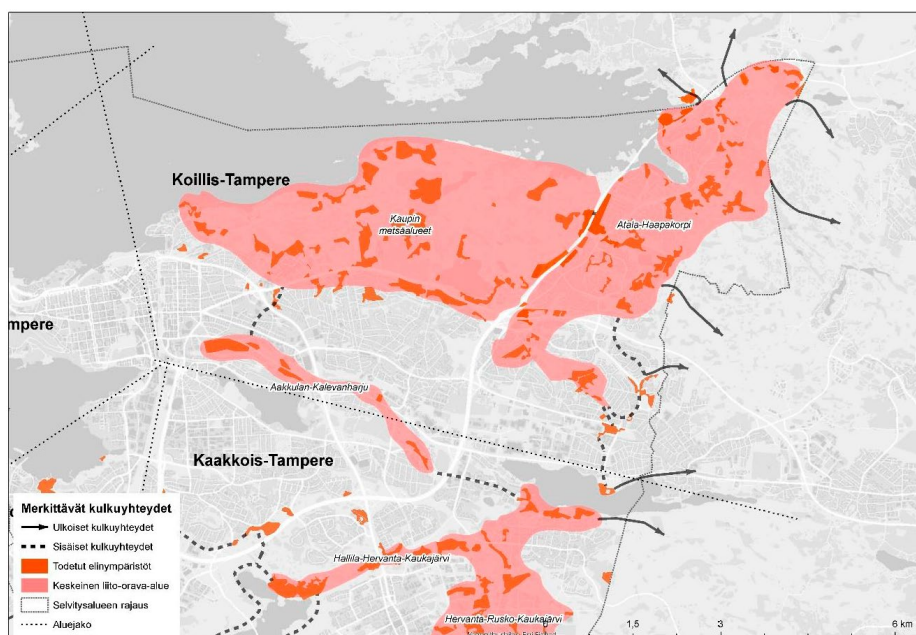
- Tiesuunnitelman liito-oravaselvitys (Ramboll, 2018)
- Tiesuunnitelman meluselvitys (Promethor, 2019)
- Valtatie 9:n Alasjärvi – Käpykangas arkeologinen inventointi (Kulttuuriympäristöpalvelut Heiskanen & Luoto, 2018)
- VT 9 asemakaava Atala, Kumpula, Tasanne ja Olkahinen asemakaavamuutos nro 8777, arkeologinen inventointi (FCG suunnittelu ja tekniikka Oy, Heiskanen & Luoto Oy, 2020)

### 5.1 Liito-oravaselvitys

Ramboll Finland Oy teki Pirkanmaan ELY-Keskuksen toimeksiantona hankkeen: ”Valtatien 9 parantaminen välillä Alasjärvi-Käpykangas” liito-oravaselvityksen vuonna 2018. Työn tarkoituksena oli selvittää liito-oravan (*Pteromys volans*) esiintymistä tiesuunnitelma-alueella. Osa maastotöistä tehtiin osana Tampereen kantakaupungin liito-oravaseuranta.

Selvityksen mukaan Tampereen kaupungin alueelle sijoittuu useita elinvoimaisia liito-oravan elinympäristöjä. Elinympäristöt muodostavat verkoston valtatie molemmin puolin. Kaupin metsien elinympäristöt ja Atalan-Haapakorven elinympäristöt muodostavat merkittävän kokonaisuuden koillisen Tampereen liito-oravakannalle. Valtatie 9 yli suuntautuvat kulkuyhteydet ovat oleellisia Kaupin metsien liito-oravakannan säilymiselle. Kulkuyhteydet selvitysalueelta etelään suuntautuvat lähinnä Atalan eteläpuolelta, yhteyttä Kaupin metsien ja Aakkulan-Kalevanharjun välillä ei ole havaittu maastossa tai paikkatietoanalyysillä varmistettu.

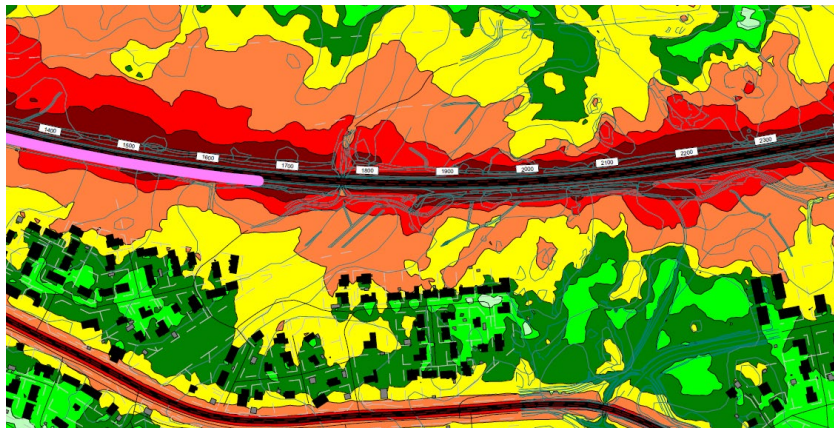
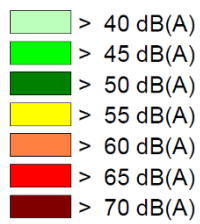




Liito-oravan asuttuja reviirejä sekä mahdollisia pesäpuita sijoittuu valtatieväälittömään läheisyyteen. Varsinkin elinympäristöille 7 ja 8 on alustavassa suunnitelmassa esitetty laajoja liittymäjärjestelyjä. Näiden toteuttaminen ei ole mahdollista ilman, että heikennetään liito-oravan elinympäristöä. Liito-oravan lisääntymis- ja levähdyspaikkojen hävittäminen ja heikentäminen on luonnonsuojelulain kiellettyä. Lisäksi hankkeen yhteydessä tulee huomioida valtatieväälittömän liito-oravan yhteystarve. Luonnonsuojelun ja luontodirektiivin mukaan lajin lisääntymis- ja levähdyspaikkojen hävittäminen ja heikentäminen on kiellettyä. Kieltoon voidaan hakea poikkeuslupaa alueelliselta ELY-keskukselta. Poikkeusluvan myöntämisen edellytyksenä on, että lajin suotuisa suojelutaso ei heikkene, hankkeella ei ole muuta toteuttamisvaihtoehtoa ja hanke on yhteiskunnan edun mukainen.

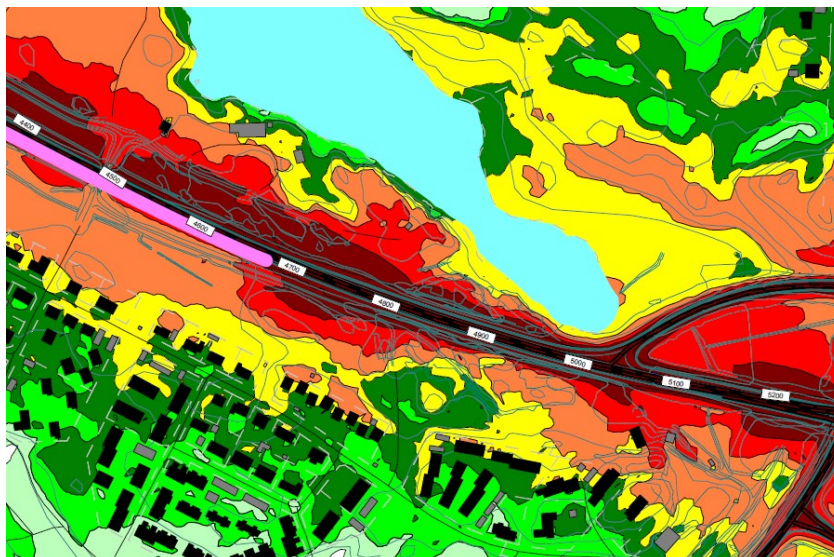
## 5.2 Meluselvitys

Tiesuunnitelman yhteydessä on tarkasteltu liikennemelun torjuntaa.



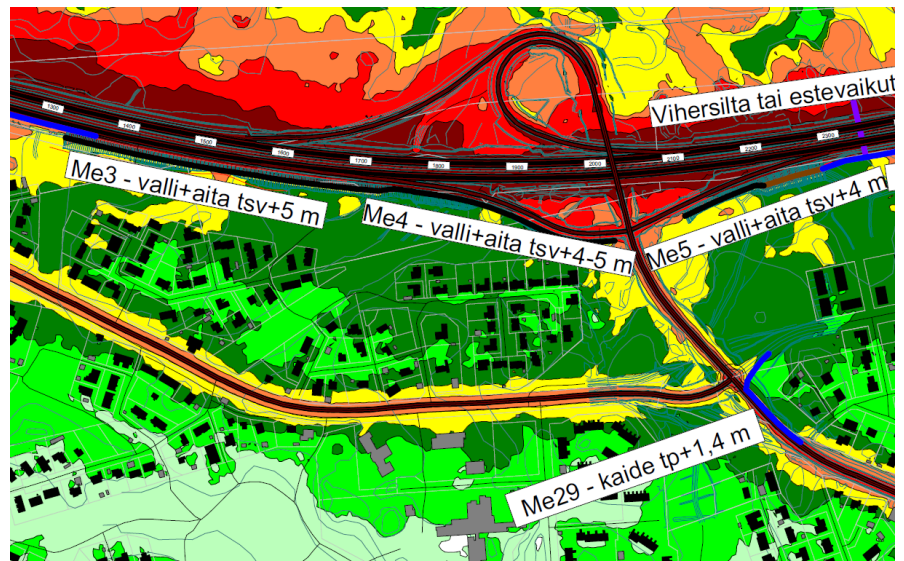
Nykytilanne Tasanteen eritasoliittymän luona (tiesuunnitelman paaluväli 1400 – 2300): Asutuksen ja VT9:n välissä melutasot ylittävät 55 dB(A), paikoin jopa yli 60 dB(A)

Päiväajan keskiäänitaso LAeq 7-22.



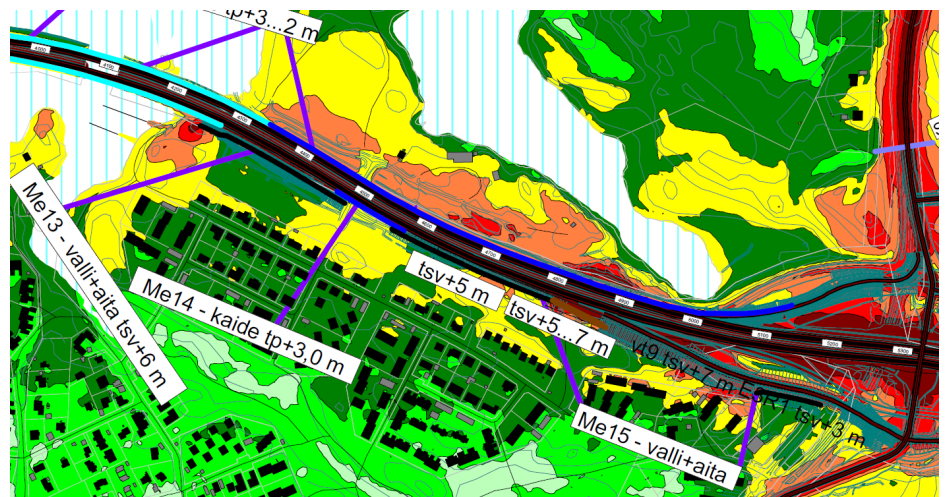
Nykytilanne Olkahisen eritasoliittymän luona (tiesuunnitelman paaluväli 4500 - 5200): Asutuksen ja VT9:n välissä melutasot ylittävät 55 dB(A), paikoin jopa yli 65 dB(A)

Päiväajan keskiäänitaso LAeq 7-22.



Ennustetilanne vuonna 2040 Tasanteen eritasoliittymän luona, kun meluntorjunta on toteutettu (tiesuunnitelman paaluväli 1400 – 2300): Asutuksen ja VT9:n välissä melutasot pysyvät pääosin alle 55 dB(A).

Päiväajan keskiäänitaso LAeq 7-22.



Ennustetilanne vuonna 2040 Olkahisen eritasoliittymän luona, kun meluntorjunta on toteutettu (tiesuunnitelman paaluväli 4500 - 5200): Asutuksen ja VT9:n välissä melutasot pysyvät paikoitellen alle 55 dB(A), mutta kaikkialla alle 60 dB(A).

Päiväajan keskiäänitaso LAeq 7-22.

### 5.3 Arkeologinen selvitys

ELY-keskus tilasi Kulttuuriympäristöpalvelut Heiskanen & Luoto Oy:ltä arkeologisen inventoinnin, joka liittyi valtatie 9 parannussuunnitelmaan välillä

Alasjärvi - Käpykangas. Nykyisin valtatie 9 on 1960- ja 1970-luvulla rakennettu kaksikaistainen valtatie, jota on myöhemmin parannettu ohituskaistoin. Inventointi toteutettiin tielinjan yleissuunnitelman paalulta 900 noin yleissuunnitelman paalulle 14000. Inventointi toteutettiin, jotta saataisiin selville, sijaitseeko suunnittelualueella muinaismuistolain tarkoittamia säilyneitä tai osittain tuhoutuneita muinaisjäänköksiä tai muita kulttuuriperintökohteita. Tulosten perusteella pyritään määrittämään mahdollisen jatkotutkimusten tarve alueella tai arvioida voidaanko kohteen rakentaminen toteuttaa suunnitellulla tavalla. Työalue sijoittuu pääosin nykyisen tielinjan läheisyyteen, muutamia kymmeniä metrejä suunnitellun tielinjan ympäristöön.

Inventoinnin tuloksena ei maastossa havaittu muinaisjäänköksenä pidettäviä kohteita. Inventoinnissa tarkastettiin Lintukalliontien mahdollinen muinaisjäänköskohde Valtatie 9:n lähiympäristössä sekä irtolöytöpaikka Nattariina, joista kummastakaan ei tehty havaintoa muinaisjäänköksenä pidettävistä rakenteista. Kohteen Nattariina läheisyydessä havaittiin savimaahan kaivettu kuoppa, jonka alkuperäinen käyttötarkoitus ei inventoinnissa selvinnyt. Kohde luokiteltiin muuksi kohteeksi. Lintukalliontien historiallisen tien linjaukselta valtatie 9:n lähiympäristössä on todennäköisesti pitkälti tuhoutunut aikaisemman maankäytön seurauksena. Alueella saattaa olla pienialaisia jäänköksiä tiestä, mutta niiden havaitseminen inventoinnin yhteydessä ei ollut mahdollista, sillä tienrakennustyöt 1960-luvun lopussa ja myöhemmin olivat voimakkaasti muokanneet maaperää alueella.

Kumpikaan kohteista ei sijaitse asemakaavamuutoksen alueella.

Pirkanmaan maakuntamuseo edellytti lausunnossaan (DIAR 363/2019) Tampereella sijaitsevan kaava-alueen 8777 suunnittelun alueen inventointia. Arkeologista inventointia täydennettiin asemakaavamuutosalueelta vuonna 2020. Alueelta ei tunneta ennestään kiinteitä muinaisjäänköksiä tai muita suojeltavia arkeologisia kohteita, mutta sen koillislaidassa on kulkenut historiallinen tielinja (nykyinen Aitolahdentie). Vanha tieura on todennäköisesti sijainnut nykyisen tien linjauksen kohdalla kaava-alueen reunassa, sillä maastossa ei ole havaittavissa merkkejä vanhemmasta tielinjasta. Nykyinen tieura on raskaasti perustettu ja tien laidat ovat laajalti muokatut.

Inventointialueiden maasto oli asuinalueen puistomaista metsää, jossa kulki useita polkuja. Alueen pohjoisosassa oli melko kivistä. Inventoinnin tuloksena ei havaittu uusia muinaisjäänköskohteita tai muita kulttuuriperintökohteita.

## 6 KAAVA ALUETTA KOSKEVAT SUUNNITELMAT JA PÄÄTÖKSET

Asemakaava on voimassa olevan maakuntakaavan sekä voimassa olevan yleiskaavan mukainen.

### 6.1.1 Maakuntakaavassa VT 9 on osoitettu merkittävästi parannettavaksi moottoriväyläksi

Pirkanmaan maakuntavaltuusto hyväksyi Pirkanmaan maakuntakaavan 2040 kokouksessaan 27.3.2017. Maakuntakaava tuli voimaan kuulutuksella 8.6.2017. Maakuntakaavan hyväksymispäätös tuli lainvoimaiseksi korkeimman hallinto-oikeuden päätöksellä 24.4.2019.

Maakuntakaavassa 2040 VT 9 välillä Alasjärvi - Suinula on osoitettu merkittävästi parannettavaksi moottoriväyläksi. Merkinnällä osoitetaan olevien moottoriteiden lisäkaistat sekä nykyisen tien parantaminen moottoritieksi. Merkintään sisältyy suunnittelumääräys, jonka mukaan Yksityiskohtaisemmassa suunnittelussa tulee erityistä huomiota kiinnittää luonto-, maisema- ja kulttuuriympäristöarvojen säilymiseen sekä ulkoilureittien ja ekologisen verkoston kannalta tärkeiden viheryhteyksien jatkuvuuden turvaamiseen.

Merkintä ei edellytä koko tiejakson parantamista.

Tasanteelle on osoitettu uusi eritasoliittymä.


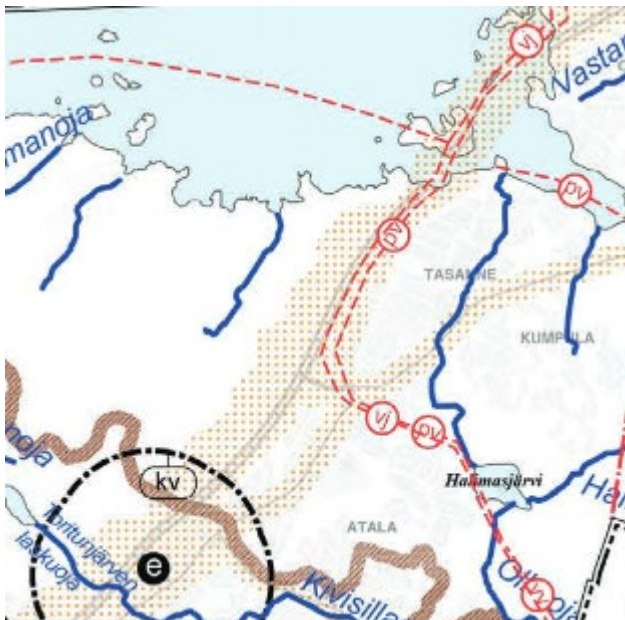


### 6.1.2 Yleiskaavassa alue on VT 9 on merkitty moottoritienä kehitettäväksi tieksi

Kantakaupungin yleiskaava 2040 on hyväksytty valtuustossa 15.5.2017. Kaupunginhallitus on määrännyt yleiskaavan osittain voimaan kuulutuksella 20.9.2018 lukuun ottamatta Hämeenlinnan hallinto-oikeuden kumoamia osia ja lidesjärven osayleiskaavan aluetta. Hallinto-oikeuden päätöksestä on valitettu korkeimpaan hallinto-oikeuteen.

	<p><b>YHDYSKUNTARAKENNE</b></p> <p>Yleiskaavassa kyseiset alueet on osoitettu asumisen alueiksi ja alueita rajaaja Valtatie 9 moottoritieksi tai moottoritienä kehitettäväksi tieksi. Tasanteelle on merkitty uusi eritasoliittymä.</p>
	<p><b>VIHERYMPÄRISTÖ JA VAPAA-AJAN PALVELUT</b></p> <p>Atalan ja Kumpulan väliselle alueelle on osoitettu Ohjeellinen viherverkoston yhteystarvealue. Aluetta suunniteltaessa tulee ottaa huomioon viihtyisien ja turvallisten virkistysyhteyksien sekä toimivien ekologisten yhteyksien kytkeytyminen keskuspuistoverkoston.</p> <p>Suunnittelualueen viheralueet ovat ohjeellisia luonnon ydinalueita, Kaupin alue VT 9 länsipuolella kuuluu kokonaisuudessaan yleiskaavan keskuspuistoverkoston.</p> <p>Sekä Ohjeellinen luonnon ydinalue Luonnon ydinalue tulee säilyttää rakentamattomana sekä riittävän laajana ja yhtenäisenä. Hiljaisten alueiden (alle 35 dB) säilymiseen tulee kiinnittää erityistä huomiota.</p> <p>Tasanteelta ja Atalasta Kauppiin on yleiskaavaan merkitty ohjeellinen virkistysyhteys. Tarkemman suunnittelun yhteydessä tulee ottaa huomioon lähivirkistysalueiden riittävyys, luontoarvot, kulttuurihistorialliset ja maisemalliset arvot sekä varmistaa virkistysyhteyksien ja ekologisten yhteyksien jatkuvuus. Yhteyden luonne voi vaihdella rakennetusta luonnonmukaiseen</p>



	<p><b>KULTTUURIPERINTÖ</b></p> <p>Suunnittelualueella ei ole kulttuuriperintöön liittyviä yleiskaavamerkintöjä.</p>
	<p><b>KESTÄVÄ VESITALOUS, YMPÄRISTÖTERVEYS JA YHDYSKUNTATEKNINEN HUOLTO</b></p> <p>Valtatie 9 ympäristö on osoitettu Melu- ja ilmanlaatuselvitystarpeen harkinta-alueeksi. Alueella on asemakaavan laadinnan yhteydessä harkittava melu- ja ilmanlaatuselvityksen tarve. Halimasjärveltä Atalan koillispuolelle on merkitty uusi ohjeellinen paineviemäri (pv) ja uusi ohjeellinen vesijohto(vj).</p>

### 6.1.3 Asemakaava

Suunnittelualueella ovat voimassa asemakaava 5333 (vahvistettu 13.3.1980) ja 4945 (vahvistettu 12.5.1976). Ruitunpuisto eteläisemmällä kaava-alueella on määrätty luonnontilaisena säilytettäväksi puistoalueeksi (PL). Pohjoisemman kaava-alueen viheralueet on merkitty joko istutettavaksi puistoalueeksi (PI) tai luonnontilaisena säilytettäväksi puistoalueeksi (PL).

#### 6.1.4 Kaupungin strategiat

Kaupunkistrategia on kuvaus painotuksista ja tavoitteista, joita kaupunginvaltuusto pitää tärkeimpinä. Se sisältää keskeiset viestit Tampereen kehittämiseksi ja on perusta kaupungin johtamiselle. Valtuusto hyväksyi kaupunkistrategian 2017.

#### 6.1.5 Tonttijako

Alueella ei ole voimassa olevaa tonttijakoa. Asemakaavalla ei muodostu tontteja.

#### 6.1.6 Pohjakartta

Pohjakartta on Tampereen kaupungin paikkatiedon laatima ja se on tarkistettu v. 2019.

#### 6.1.7 Päätös luonnonsuojelulain 49§ 3 momentin mukaisesta poikkeamisesta

Pirkanmaan elinkeino-, liikenne- ja ympäristökeskuksen (ELY-keskuksen) liikenne- ja infrastruktuuri -vastuualue on 13.11.2020 toimittanut Pirkanmaan ELY-keskuksen ympäristö- ja luonnonvarat -vastuualueelle hakemuksen poiketa luonnonsuojelulain 49 § 1 momentin mukaisesta kiellosta hävittää ja heikentää liito-oravan lisääntymis- ja levähdyspaikkoja valtatie 9 rakentamiseksi välillä Alasjärvi-Käpykangas.

Pirkanmaan elinkeino-, liikenne- ja ympäristökeskuksen (ELY-keskus) ympäristö- ja luonnonvarat -vastuualue on 9.2.2022 myöntänyt poikkeamisluvan, johon liittyy erinäisiä tiehankkeen toteutuksessa huomioitavia ehtoja.

## 7 ASEMAKAAVAN TOTEUTUS

### 7.1 Toteutusta ohjaavat ja havainnollistavat suunnitelmat

Asemakaavamuutos liittyy kiinteästi valtatie 9 perusparantamiseen välillä Alasjärvi - Orivesi. VT9 tiesuunnitelma voidaan hyväksyä, kun voimassa oleva asemakaava mahdollistaa tien rakentamisen. Tiesuunnitelma-aineistoon voi tutustua netissä osoitteessa: <http://www.finnmap-infra.fi/vt9/>

### 7.2 Toteuttaminen ja ajoitus

Kaavaa voidaan lähteä toteuttamaan heti sen saatua lainvoiman.

### 7.3 Toteutuksen seuranta

Asemakaavan seurantalomake on selostuksen liitteenä.

## 8 LUETTELO SELOSTUKSEN LIITEASIAKIRJOISTA

- Osallistumis- ja arviointisuunnitelma 6.6.2019, tarkistettu 9.9.2019
- Asemakaavakartta 9.9.2019, tarkistettu 26.10.2020 ja 16.8.2022
- Poistettava asemakaava 10.11.2020
- Valtatien 9 parantaminen välillä Alasjärvi – Käpykangas, tiesuunnitelman kartat 1-3, 14.4.2022
- Asemakaavan seurantalomake.

### 8.1 Luettelo muista kaavaa koskevista asiakirjoista

- Valtatie 9:n Alasjärvi – Käpykangas arkeologinen inventointi 2018
- VT9, Alasjärvi-Käpykangas. Liito-oravaselvitys, 24.8.2018
- VT 9 asemakaava Atala, Kumpula, Tasanne ja Olkahinen asemakaavamuutos nro 8777, arkeologinen inventointi, 14.2.2020
- VT9: Päätös luonnonsuojelulain 49§ 3 momentin mukaisesta poikkeamisesta, 9.2.2022